

令和6年度

事業概要

社会福祉法人 昭徳会  
駒方保育園

しあ わせ  
幸 福

基本方針

1. ひとりひとりに思いやりの心をもって接します
2. ひとりひとりを尊重し、その人に合った支援、援助をします
3. ひとりひとりを大切に、まごころで接します
4. わたしたちは、すべての人の幸福を目指し、たゆみなく援助技術の向上に努め  
めます
5. わたしたちは、お互いに助け合い、よりよい生活ができるよう努め  
めます

## 駒方保育園倫理要綱

保育園は、児童福祉法に基づく保育に欠ける乳幼児を保育する児童福祉施設であり、乳幼児が生涯にわたる人間形成の基礎を培う極めて重要な役割を担っている。駒方保育園は、保育所保育指針に掲げられた保育を行なうにあたって、このことを深く認識し、社会福祉法人昭徳会の根本理念である「如我等無異（我が如く等しくして異なること無からしめん）」の教えを踏まえ、当保育園に関わるすべての人々が遵守すべき基本事項を次のとおり定める。

### 1 園児の人権の尊重

すべての園児について、一人ひとりの存在とその人権を尊重します。

### 2 園児との信頼関係の確立

園児一人ひとりが保育士との信頼関係の中で、伸び伸びと活動できるように努めます。

### 3 園児の自主性、主体性の推進

園児が豊かな生活体験を通して、自我の形成を図り、生きる力の基礎を培うことができるよう、園児の活動（遊び）における自主性、主体性を尊重します。

### 4 生活環境の完全確保を快適性の向上

園児が楽しく、安全に生活できるよう、生活環境の安全確保と快適性の向上に努めます。

### 5 地域との連携の推進

地域との連携を深め、地域の子育てに関する実態やニーズを把握し、園の施設や機能を活用して、地域の子育て支援に努めます。

### 6 専門性の向上と社会人としての自己研鑽の努力

職員は保育の専門家として、園児や保護者の信頼に応えられるよう専門知識や技術の習得はもとより、望ましい社会人となるための自己研鑽に努めます。

## 駒方保育園職員行動基準

保育園においては、保育士等の言動が子どもに大きな影響を与えることを深く認識し、「倫理要綱」で示された基本的事項を遵守するためのより具体的な目標として、次のとおり「職員行動基準」を定め、職員相互で日常的に確認、検証するものとします。

- (1) 園児一人ひとりの発達の姿と気持ちを理解し、温かく受け入れるよう努めます。
- (2) 園児一人ひとりの健康状態に留意して健康増進を図るとともに、園内の設備、遊具等の整備、点検を行ない、事故の防止に努めます。
- (3) 園児に対して常に呼びかけをし、あいさつをします。園児を呼ぶときは呼び捨てはしません。また、園児に対する指導やしつけの手段として体罰はしません。
- (4) 保育指針の基づき、園児及び家庭、地域の実態に適した保育を行なうため、保育計画と指導計画を作成するとともに、自己の保育を評価・反省し、次の保育に役立てるため、日々の保育状況の記録を行ないます。
- (5) 保育の知識と技術の習得に励み、保育の専門家としての資質の向上に努めるとともに、保育者としての言動や身だしなみを保持するよう努めます。
- (6) 職員間の意思疎通を図るとともに、職場での決まりごとを遵守し、互いに連携・協力して保育を行います。
- (7) 保護者との緊密な情報交換により保育園に対する家庭の理解と協力を得るとともに、保育園が地域に開かれた児童福祉施設として、子どもの健全育成、子育て支援等の役割を担うよう努めます。

## 1. 施設の概要

### (1) 施設目的

児童福祉法第 39 条の規程に基づき、行政の委託を受け、保育を必要とする乳児又は幼児に対し、一般保育並びに各種特別保育を行なう。

### (2) 名称及び所在地

名称 社会福祉法人 昭徳会 駒方保育園  
所在地 〒466-0832 名古屋市昭和区駒方町 3 丁目 1 番地  
電話 (052) 831-8304

名称 社会福祉法人 昭徳会 駒方保育園分園  
所在地 〒466-0857 名古屋市昭和区安田通 3 丁目 6 番地  
電話番号 (052) 784-9988

### (3) 設置及び経営主体

社会福祉法人 昭徳会

### (4) 沿革

昭和 12 年 9 月 1 日開設。当時は木造瓦葺平家建の園舎 (613. 03 m<sup>2</sup>) で定員 185 名。  
昭和 23 年 4 月 1 日児童福祉法施行により認可保育園。その後、建物の老朽化により、昭和 57 年 3 月鉄筋コンクリート造 2 階建ての現園舎に改築し、定員 120 名とする。  
賃貸物件を活用した保育所整備により、令和 2 年 4 月から分園を開園。3 年間かけて段階的に定員を増やすこととし、令和 2 年 4 月 143 名。令和 3 年 4 月 148 名。令和 4 年 153 名。

### (5) 定員

153 名 (本園 135 名、分園 18 名)

### (6) 対象年齢

産休明け (生後 57 日目) ~就学年齢まで (本園)

産休明け (生後 57 日目) ~2 歳児まで (分園)

### (7) 保育時間

平日: 午前 7 時 00 分~午後 7 時 00 分まで (延長保育を含む)

土曜日: 午前 7 時 00 分~午後 6 時 00 分まで

(8) 特別保育

乳児保育・産休明け保育・延長保育・一時保育・障害児保育

\*産休明け保育・・・原則として生後 57 日目からお預かりします。

\*延長保育・・・午後 6 時以降午後 7 時まで延長してお預かりします。

\*一時保育・・・保護者の急病やパート就労の方、またリフレッシュのために一定期間臨時にお預かりします。

\*障害児保育・・・健常児とともに集団生活が可能な障害児をお預かりします。

(9) 敷地及び建物

敷地面積 2,208.25 m<sup>2</sup>

建物構造 鉄筋コンクリート造 2 階建

建物面積 延 1,119.47 m<sup>2</sup>

(10) 職種別職員数

令和 6 年 4 月 1 日現在 (単位:人)

職種	園長	主任保育士	保育士	調理員	派遣職員	保育補助	嘱託医	計
人数	1	1	21 (10)	5 (3)	1	2 (2)	1 (1)	32 (16)

( ) は内数で非常勤



## 2. 保育の概要

### (1) 保育目標

- 心身ともにたくましい元気な子
- 優しく、思いやりがあり、友だちと仲良く遊べる子
- 豊かな感性を持ち、創意工夫する子

### (2) 年齢別保育目標

#### 【0歳児】

- ・温かい雰囲気の中で、一人ひとりを大切に受け入れ気持ちのよい生活を送る。

#### 【1歳児】

- ・保育士との関わりの中で安定感をもち、機嫌よく遊ぶ。
- ・身の回りのことを自分でやってみようとする。
- ・自分の要求や思いを受け止めてもらうことで自分の気持ちが安心して出せる。

#### 【2歳児】

- ・保育士との安定した関係のもとで、簡単な身の回りのことを自分でしようとする。
- ・自分の気持ちや要求を言葉で伝えられる。
- ・ごっこ遊びや散歩など、生活の中での体験を共感し合い、友だちとの関わりを楽しむ。

#### 【3歳児】

- ・生活に必要な身の回りのことを（食事・排泄・着脱・清潔等）身につける。
- ・自分の気持ちや思いを言葉で伝え、相手の気持ちにも気づいていく。
- ・友だちとイメージを共有しあいながら、一緒に遊ぶ楽しさを感じ合う。

#### 【4歳児】

- ・自分でできることに喜びを持ちながら、身の回りのことを身につけ、良いこと・悪いことを知る。
- ・保育士や友だちに自分の気持ちや思いを言葉で伝えられ、相手の気持ちにも気づいて話も聞けるようになる。
- ・友だちの関わりを広げ、一緒に遊んで楽しいと思える仲間づくりをする。

#### 【5歳児】

- ・生活に必要な基本的な生活習慣が自分の判断で進められる。
- ・人の話を聞き、イメージを広げながら自分の経験や考えを表現する。
- ・友だちと一緒に様々な経験する中で、「できた」という達成感を感じ「やればできる」という自信をつける。
- ・友だちを励まし、助け合い、喜びも悲しみも分かち合える仲間づくりをする。

(3) 月別保育目標 (令和6年度)

月	毎月のねらい
4月	春の自然に触れて遊ぶ 新しい環境や生活に慣れ、元気に登園する
5月	好きな遊びを見つけて楽しむ
6月	水、砂、土の感触を十分に味わう
7月 8月	夏の自然に触れたり、夏ならではの遊びを楽しむ
9月	秋の気配を感じ、外で十分に体を動かす
10月	友だちと体を動かす喜びを感じる 季節の移り変わりに気づく
11月	秋の自然に親しみ、自然物を取り入れた遊びを楽しむ
12月	様々な表現活動を友だちと一緒に楽しむ 新年を迎える期待や喜びをもつ
1月	お正月遊びを楽しんだり、日本の伝統的な風習を知る 冬の自然に触れ、寒さに負けず元気に運動する
2月	様々な遊びに積極的に取り組む 冬の自然に進んで関わり、豊かな感性を育む
3月	自然に変化を目にし、春の訪れを感じる 進級・進学への期待をもち、落ち着いて過ごす





(4) 年間行事計画 (令和6年度)

月	行 事 名
4月	入園式、入園・進級おめでとう会、花まつり
5月	こどもの日、ありがとうの日
6月	保育参加、保育参観、時の記念日、はみがき指導
7月	プール開き、七夕、夜のほいくえん
10月	運動会
11月	交通安全教室、人形劇観劇、園外保育
12月	個人懇談会、遊戯会、クリスマス会
1月	餅つき
2月	節分
3月	お別れ遠足、卒園式
毎月	誕生日会、避難訓練



### 3. 入所児状況

#### (1) 年齢別男女別入所状況

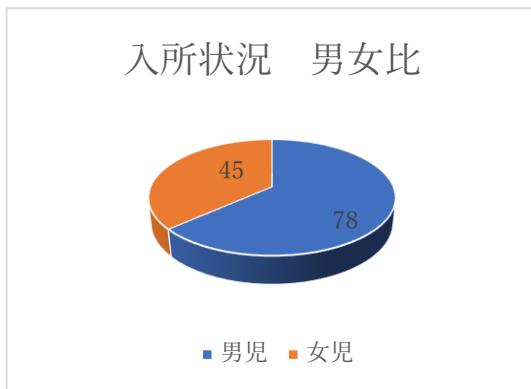
【本園】

令和6年4月1日現在 (単位:人)

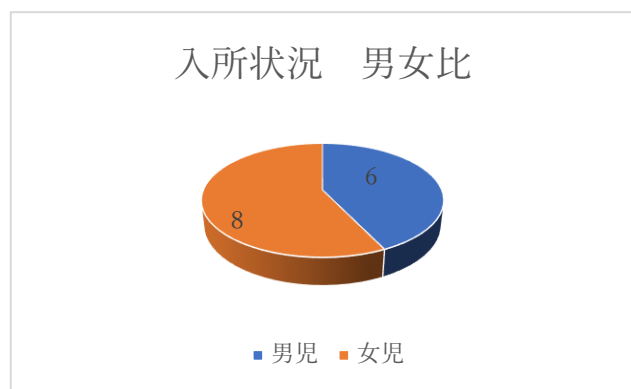
年齢区分	0歳児	1歳児	2歳児	3歳児	4歳児	5歳児	合計
男児	3	12	7	16	22	18	78
女児	3	6	11	13	4	8	45
合計	6	18	18	29	26	26	123

【分園】

年齢区分	0歳児	1歳児	2歳児	合計
男児	0	4	2	6
女児	2	2	5	8
合計	2	6	6	14



駒方保育園



駒方保育園分園

#### (2) 入所児地域別状況

令和6年4月1日現在 (単位:人)

	昭和区	瑞穂区	天白区	中区	名東区	緑区	合計
本園	99	7	5	1	2	0	123
分園	11	0	2	0	0	1	14
計	110	7	7	1	2	1	137

(3) 年齢別保育認定区分

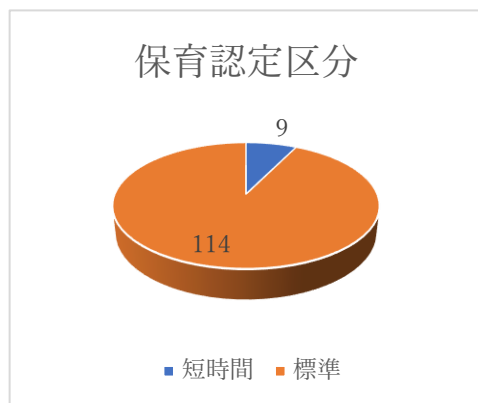
【本園】

令和6年4月1日現在(単位:人)

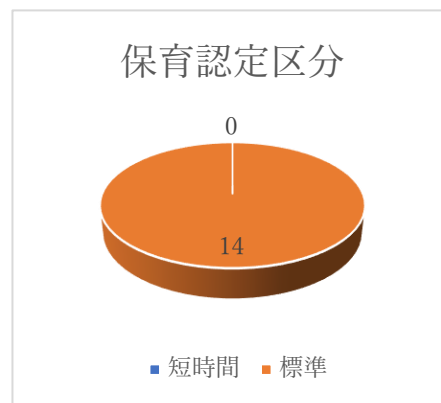
	0歳児	1歳児	2歳児	3歳児	4歳児	5歳児	計
保育短時間	0	0	3	2	2	2	9
保育標準時間	6	18	15	27	24	24	114
計	6	18	18	29	26	26	123

【分園】

	0歳児	1歳児	2歳児	計
保育短時間	0	0	0	0
保育標準時間	0	3	6	9
計	2	6	6	14



駒方保育園



駒方保育園分園

保育の必要な事由によって、「保育短時間」と「保育標準時間」に区分します。

駒方保育園における、原則的な保育時間帯・・・8時30分～16時30分

(4) 保育日課

時間	0歳児、1歳児	2歳児	3、4、5歳児
7:00	開園 随時登園	開園 随時登園	開園 随時登園
9:15	おやつ	おやつ・朝の体操	朝の体操
9:45	クラス保育	クラス保育	クラス保育
11:00	給食	給食	
11:30			給食
12:00	午睡	午睡	
12:30			外遊び又は室内遊び
13:00			午睡3歳児(4月~2月) 4.5歳児(7、8月)
14:30	目覚め	目覚め	目覚め
14:50	おやつ	おやつ 帰りの会	おやつ 帰りの会
16:00	降園 室内遊び	降園 外遊び又は室内遊び	降園 外遊び又は室内遊び
18:00	延長保育	延長保育	延長保育
19:00	閉園	閉園	閉園



(5) 体操教室 年間カリキュラム (令和6年度)

外部専門指導員による体操教室を毎週火曜日45分、4、5歳児対象に行っている。マット運動、鉄棒、跳び箱、ドッジボール、サッカーなど楽しみながら体力づくりに取り組んでいる。

	単元	学習内容
4月	マット運動 パラバルーン	前転・後転・開脚前転 パラバルーン
5月	跳び箱運動	開脚跳び・横跳び・台上前転
6月	鉄棒	前回り・足抜き回り・逆上がり・こうもり・時計回り
7月	水泳	水慣れ・もぐり・バタ足
9月	運動会練習	組体操・棒体操
10月	縄運動	長縄・短縄
11月	ボール運動	ドッジボール
12月	ドッジボール大会	ドッジボール
1月	球技	サッカー
2月	球技	サッカー
3月	球技	サッカー



水泳



マット運動

## 4. 特別保育

### (1) 延長保育事業

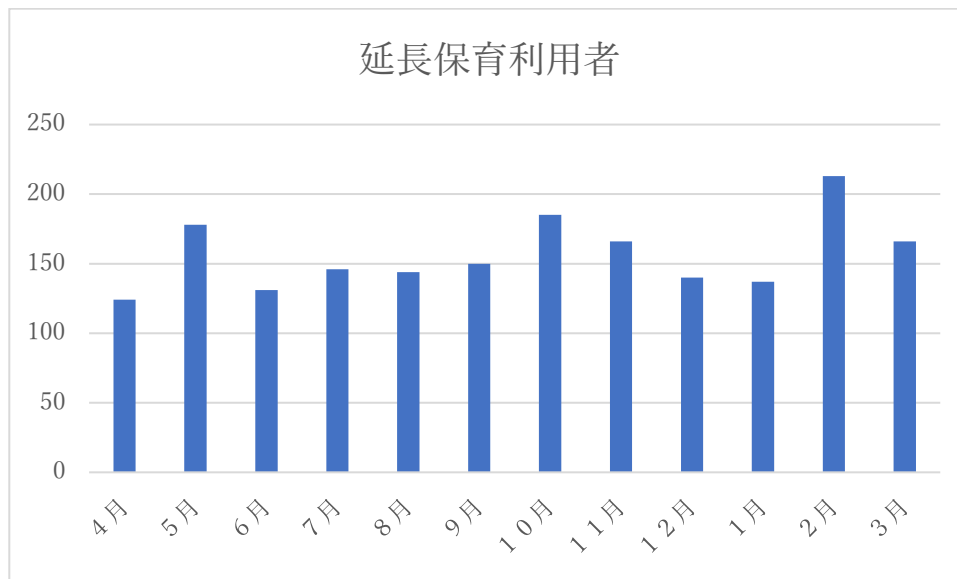
①目的・・・保護者の就労形態の多様化、通勤時間の増加に伴う要保育時間の延長に係る保育需要に対応する。

②延長時間及び最低基準対象児童数

午後 6 時以降おおむね 1 時間。午後 6 時 31 分の時点で在園すること。

③延長保育事業利用状況

(単位：人)



### (2) 一時保育事業

①目的・・・保護者の傷病・出産や週 3 日以内の就労などにより、緊急的・断続的に家庭での保育が困難になる場合及び家庭で育児中の保護者の気分転換のため一時的に児童を預かる。

②事業内容

#### ア 非定型保育

保護者の就労形態により、原則として週 3 日を限度として家庭における保育が断続的に困難になる児童に対する保育事業

#### イ 緊急保育

保護者の傷病、災害・事故、出産、看護・介護、冠婚葬祭等社会的にやむを得ない事由により、緊急・一時的に保育を必要とする児童に対する保育事業

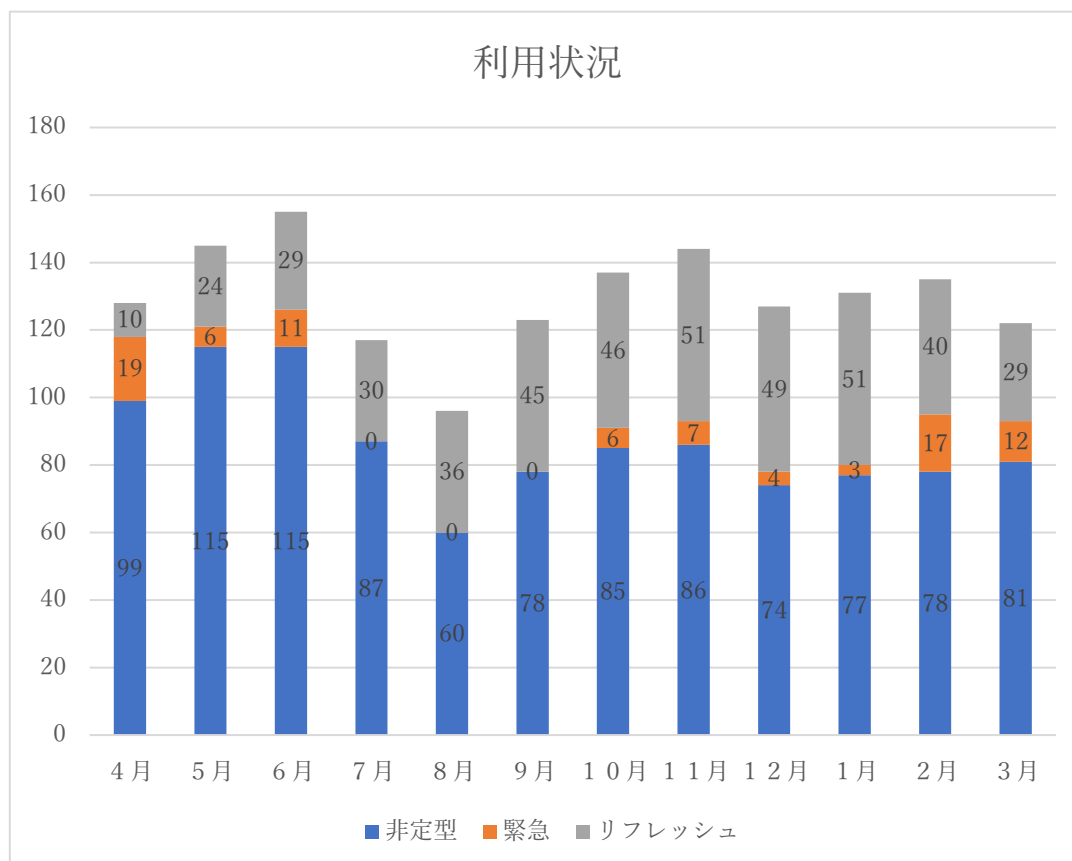
#### ウ リフレッシュ保育

家庭で育児中の保護者が気分転換のため一時的に保育が必要となる児童に対する保育事業

③一時保育利用状況（令和5年度月別利用延人数）

（単位：人）

	非定型	緊急	リフレッシュ	合計
4月	99	19	10	128
5月	115	6	24	145
6月	115	11	29	155
7月	87	0	30	117
8月	60	0	36	96
9月	78	0	45	123
10月	85	6	46	137
11月	86	7	51	144
12月	74	4	49	127
1月	77	3	51	95
2月	78	17	40	102
3月	81	12	29	105
合計	1035	85	440	1560



### (3) 障害児保育事業

- ①目的・・・保育に欠ける心身に障害を有する児童を民間保育所に入所させ、健常児とともに集団保育することにより障害児の成長発達を促進する。
- ②対象児童・・・児童福祉法第 24 条の規程により入所した児童のうち、健常児とともに集団保育が可能であり、かつ、日々通所できる障害児とする。
- ③令和 5 年度障害児入所状況  
自閉（2名）3歳児、4歳児      ・      知的（1名）4歳児

## 5. その他の事業

### (1) 地域活動事業

保育所が地域における社会資源として、その専門的機能を活用し、地域の需要に応じた子育て支援や高齢者と児童の交流等を実施することにより、地域福祉の増進に寄与することを目的とする。

#### ① 令和 5 年度子育て支援事業

未就園児とその保護者を対象とし、保育園を遊び場として開放したり、保育士が育児相談にのるなどの子育て支援を行なう。

#### ア 事業概要

- a 名称・・・こまがたあそぼうかい
- b 対象者・・・家で子育て中の母親等と 0 歳から 3 歳までの乳幼児
- c 実施日・時間・・・年 9 回 10:00～11:00

#### イ 活動内容

実施日	活動内容	参加人数
7月20日(木)	水遊び	5組
8月17日(木)	水遊び	6組
9月14日(木)	制作	6組
10月12日(木)	親子運動会	8組
11月10日(金)	音楽遊び	8組
12月21日(木)	クリスマス会	12組
1月10日(水)	制作	8組
2月1日(木)	鬼のお面の制作	10組
3月1日(金)	人形劇鑑賞	12組



## 6. 給食関係

名古屋市の栄養士作成の献立メニューに基づき、調理員が調理しています。

### (1) アレルギー対応

アレルギー除去食を希望する園児には、医師の診断に基づき、対応を行なっている。

アレルギー対応児：7名

### (2) 食育目標

- 十分に体を動かし、お腹のすくりズムの持てる子ども
- 食べたいもの、好きなものが増え、おいしく食べる子ども
- 栽培や食事作り、当番活動を通し、食べ物を話題にする子ども

### (3) 食育への取り組み

園庭の畑やプランターを利用して、ピーマン、おくら、きゅうり、プチトマト、さつまいもなどを栽培し、収穫した。

### (4) 給食献立表（令和6年4月）

\*牛乳は毎日提供

日付	献立名	離乳食	おやつ
3(水)	炒り豆腐、酢の物	豆腐と野菜の煮物、酢の物	メロンパン
4(木)	肉じゃが、すまし汁	肉じゃが、すまし汁	マカロニのきな粉まぶし
5(金)	ツナスパゲッティ、ドレッシングあえ	ツナスパゲッティ、ドレッシングあえ	おにぎり
6(土)	きしめん、チーズ	ツナと野菜のおじや	菓子
8(月)	煮魚、ひじきとじゃが芋の炒め煮	煮魚、ひじきとじゃが芋の炒め煮	ぶどうゼリー、菓子
9(火)	まぜごはん、白みそ汁	まぜごはん、白みそ汁	フライドポテト
10(水)	竜田揚げ、ごまあえ、パイン缶	煮魚、野菜のうま煮	プリン、菓子
11(木)	みそけんちん汁、南瓜煮付	みそけんちん汁、南瓜煮付	いちごジャムサンド
12(金)	ポークシチュー、ソテー	豚肉と野菜の煮物	おやき
13(土)	みそ煮込みうどん	ツナと野菜のおじや	菓子
15(月)	豚のすき煮、じゃこ炒め	豚のすき煮、じゃこ炒め	いももち
16(火)	チキンソテー、きゅうりのあえもの	鶏ささみとじゃが芋の煮物、きゅうりのあえもの	かんきつ類、菓子

17(水)	ツナスパゲッティ、ドレッシングあえ	ツナスパゲッティ、ドレッシングあえ	おにぎり
18(木)	チキンライス、スープ、オレンジ	鶏ささみと野菜のケチャップ煮、 スープ	いちごのスティックケーキ
19(金)	炒り豆腐、酢の物	豆腐と野菜の煮物、酢の物	ココアケーキ
20(土)	きしめん、チーズ	ツナと野菜のおじや	菓子
22(月)	ポークシチュー、ソテー	豚肉と野菜の煮物	おやき
23(火)	みそけんちん汁、南瓜煮付	みそけんちん汁、南瓜煮付	いちごジャムサンド
24(水)	竜田揚げ、ごまあえ、パイン缶	煮魚、野菜のうま煮	プリン、菓子
25(木)	まぜごはん、白みそ汁	まぜごはん、白みそ汁	フライドポテト
26(金)	照焼、ひじきとじゃが芋の炒め煮	煮魚、じゃが芋の煮物	ぶどうゼリー、菓子
27(土)	みそ煮込みうどん	ツナと野菜のおじや	菓子
30(火)	豚のすき煮、じゃこ炒め	豚のすき煮、じゃこ炒め	いももち

## 7. 実習生、職業体験、ボランティア等受入れ

	期間	学 校 名
実習生	5月9日(火)～5月12日(金) 5月30日(火)～6月2日(金) 6月13日(火)～6月16日(金)	八事看護専門学校
	6月7日(水)、14日(水)、21日(水)、7月5日(水)、12日(水)	東海学園大学
	7月24日(月)～7月27日(木) 8月28日(月)～8月31日(木)	中央看護専門学校
	11月6日(月)～11月18日(土)	名古屋柳城短期大学
	11月6日(月)～11月18日(土)	名古屋経済大学
	11月27日(月)～12月8日(金)	名古屋こども専門学校
	1月22日(月)～2月3日(土)	名古屋柳城短期大学
	2月5日(月)～2月9日(金)	名古屋こども専門学校
	2月19日(月)～3月2日(土)	東海学園大学

職業体験	① 8月1日～3日 ② 8月7日～9日 ③ 8月9日～10日 ④ 8月16日～18日 ⑤ 8月23日～25日	ひばり荘、ゆうりん 名広愛児園、金城六華園 駒方寮、晴光学院 名古屋若松寮、くすのき学園、 名古屋養育院
	1月25日(木)、26日(金)	駒方中学校

## 8. 職員研修状況（令和5年度）

### (1) 外部研修

月	内 容	参加者
5月	令和5年度新規採用者研修	保育士
6月	民間保育所長研修会	施設長
6月	専門研修「主体的な保育、発達に応じた遊びなど」	保育士
7月	管理職研修	保育士
7月	子ども主体性を語る	保育士
8月	バルーン実技&運動遊び	保育士
8月	サマーセミナー研修	保育士
9月	給食施設講習会 おなか元気教室	調理員
11月	療育センター実習	保育士
12月	民間保育所長研修会	施設長
12月	職場のパワハラ・セクハラ防止セミナー	保育士
1月	子どもと子どものつながりを支える障害児保育	保育士
1月	今どきの若年職員の育て方と離職防止の方策	保育士
2月	アンガーマネジメント、アサーティブセミナー	保育士
3月	職場指導の基本力養成講座	保育士

(2) 園内研修

月	研修名	内容
4月	救命救急講習	心肺蘇生法・AEDの使い方
5月	不審者対応訓練	不審者対応訓練、さすまたの使い方
6月	3園合同研修会	専門分野研修
7月	発達障害研修	発達障害の理解を深める
10月	チームビルディング研修	マシュマロチャレンジ
11月	3園合同研修会	専門分野研修