

令和6年度

事業概要

介護老人福祉施設 高浜安立荘

高浜安立荘 通所介護事業所

高浜安立荘 居宅介護支援事業所

いこいの宿 高浜安立

(地域密着型サテライト型特別養護老人ホーム)

社会福祉法人 昭徳会 基本理念

しあ わせ

「 幸 福 」

社会福祉法人 昭徳会 基本方針

- 1 ひとりひとりに、思いやりの心を持って接します
- 2 ひとりひとりを尊重し、その人に合った支援援助をします
- 3 ひとりひとりを大切に、まごころで接します
- 4 わたしたちは、すべての人の幸福を目指し、たゆみなく援助技術の向上に努めます
- 5 わたしたちは、お互いに助け合い、よりよい生活ができるよう努めます

職員行動指針

- 第1条(対人援助) いつも笑顔で接します
- 第2条(思いやり 素直さ) 謙虚な姿勢で接します
- 第3条(共感) 同じ目線で向き合います
- 第4条(仕事への姿勢) いつも前向きに取り組みます
- 第5条(自己研鑽) 学ぶ姿勢を持ち続けます
- 第6条(地域貢献) 地域との繋がりを大切にします
- 第7条(健康管理) 心と身体を大切にします
- 第8条(問題解決) 小さな気づきを大切にします
- 第9条(連携 チームワーク) チーム力を高めます
- 第10条(感謝) 感謝の気持ちで接します

目次

1	施設・事業所の概要	1
(1)	施設・事業所の種別、定員、開始年月日	1
(2)	所在地及び連絡先	2
(3)	建物の構造及び規模	2
(4)	施設平面図	3
2	組織体制図	4
3	令和5年度事業報告	5
4	令和6年度事業計画	7
5	高浜安立荘実績報告	10
(1)	延入所者数・充足率	10
(2)	入退所者状況	10
(3)	年齢別入所者数	11
(4)	平均在所期間	11
(5)	契約者の状況	11
(6)	稼働状況考察	11
(7)	年間入院者数	12
(8)	疾患別入院者数	12
(9)	施設内での看取り	12
(10)	その他の年間事業実績	12
(11)	看護事業まとめ	12
(12)	栄養管理事業報告	13
(13)	職員研修参加一覧	14
(14)	委員会報告	16
(15)	令和6年度施設内会議・委員会	17
6	通所介護実績報告	20
7	居宅介護支援事業実績報告	26
8	サテライト型特養いこいの宿高浜安立実績報告	30
9	交通のご案内	

1. 施設・事業所の概要

(1) 施設・事業所の種別、定員、開始年月日

○【介護老人福祉施設】特別養護老人ホーム高浜安立荘

定員 120名

開始年月日 平成5年4月12日

○【知的障害者短期入所事業】特別養護老人ホーム高浜安立荘

定員 特別養護老人ホームの空きベッドを活用

開始年月日 令和3年12月1日

※令和5年度の事業実績はありません。

○【通所介護】高浜安立荘デイサービスセンター ※特別養護老人ホーム高浜安立荘併設事業

定員 45名

開始年月日 平成5年7月1日

○【居宅介護支援】高浜安立荘居宅介護支援事業所 ※特別養護老人ホーム高浜安立荘併設事業

開始年月日 平成12年4月1日

○【地域密着型サテライト型介護老人福祉施設】特別養護老人ホームいこいの宿高浜安立

定員 20名

開始年月日 令和3年4月1日

○【知的障害者短期入所事業】地域密着型サテライト型特別養護老人ホームいこいの宿高浜安立 共生型短期入所（空床利用型）

定員 地域密着型サテライト型特別養護老人ホームの空きベッドを活用

開始年月日 令和3年10月1日

※令和5年度の事業実績はありません。

(2) 所在地及び連絡先

特別養護老人ホーム 高浜安立荘

〒444-1335 愛知県高浜市芳川町一丁目 2 番地 7 3

Tel:0566-52-5050 Fax:0566-52-5599

E-mail:tokuyou@takahama-anryusou.com

ホームページ URL <https://tokuyo.anryuso.org/>

高浜安立荘デイサービスセンター

Tel:0566-52-5517 Fax:0566-52-5599

E-mail:anryuday77@miracle.ocn.ne.jp

ホームページ URL <https://day.anryuso.org/>

高浜安立荘居宅介護支援事業所

Tel:0566-52-9875 Fax:0566-52-5583

E-mail:kyotaku@takahama-anryusou.com

※ホームページは高浜安立荘と共通

地域密着型サテライト型特別養護老人ホームいこいの宿高浜安立

〒444-1335 愛知県高浜市芳川町三丁目 1 番地 6

Tel:0566-54-0522 Fax:0566-54-0523

E-mail:ikoi-takahama.anryu@extra.ocn.ne.jp

ホームページ URL <https://ikoi.anryuso.org/>

(3) 建物の構造及び規模

特別養護老人ホーム高浜安立荘

鉄筋コンクリート造地上 2 階建て 5,024.16 m²

建物延面積 特別養護老人ホーム高浜安立荘 4,562.18 m²

高浜安立荘デイサービスセンター 395.18 m²

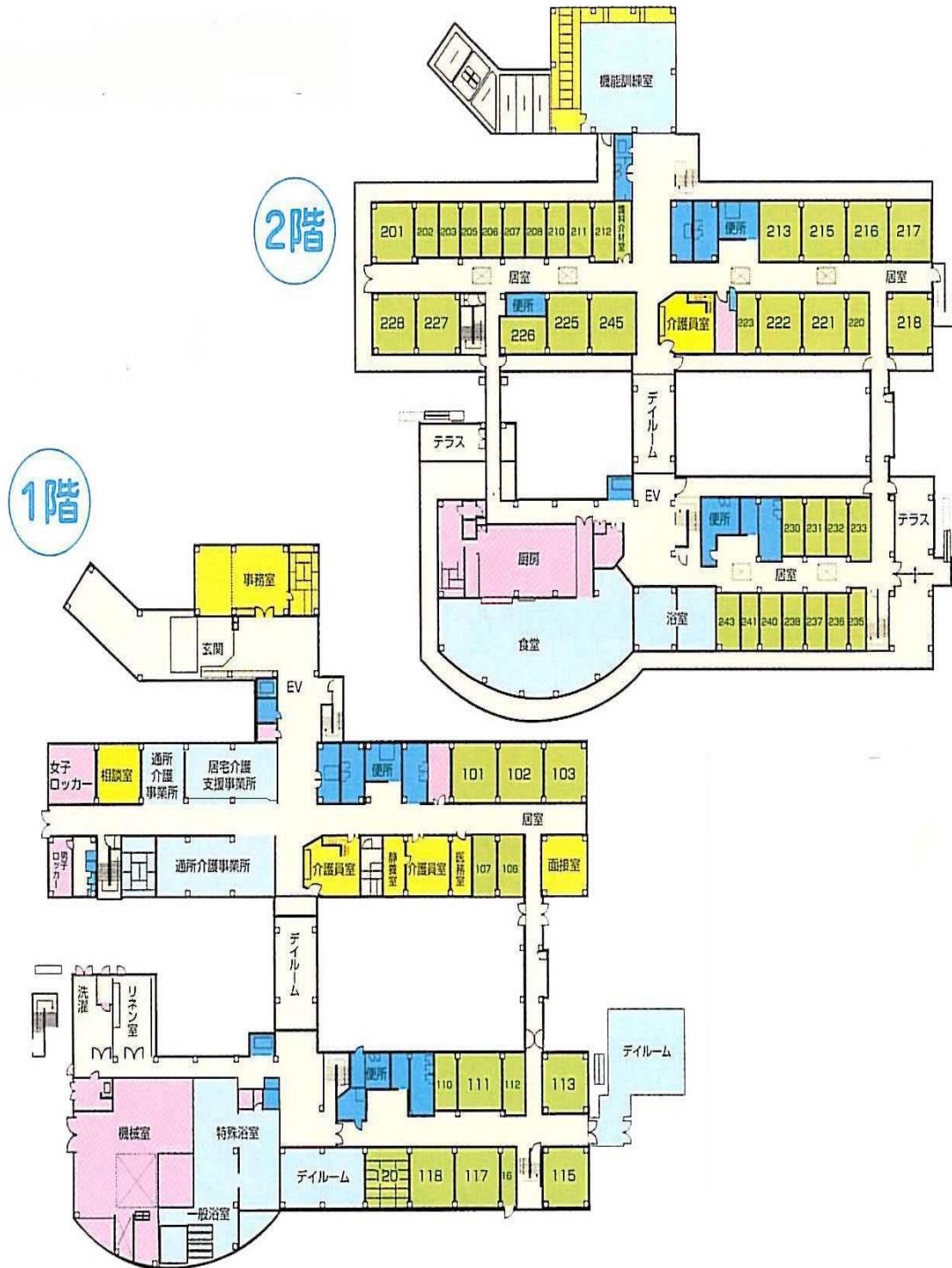
高浜安立荘居宅介護支援事業所 66.8 m²

地域密着型サテライト型特別養護老人ホームいこいの宿高浜安立

鉄骨造 地上 2 階建て 848.30 m²

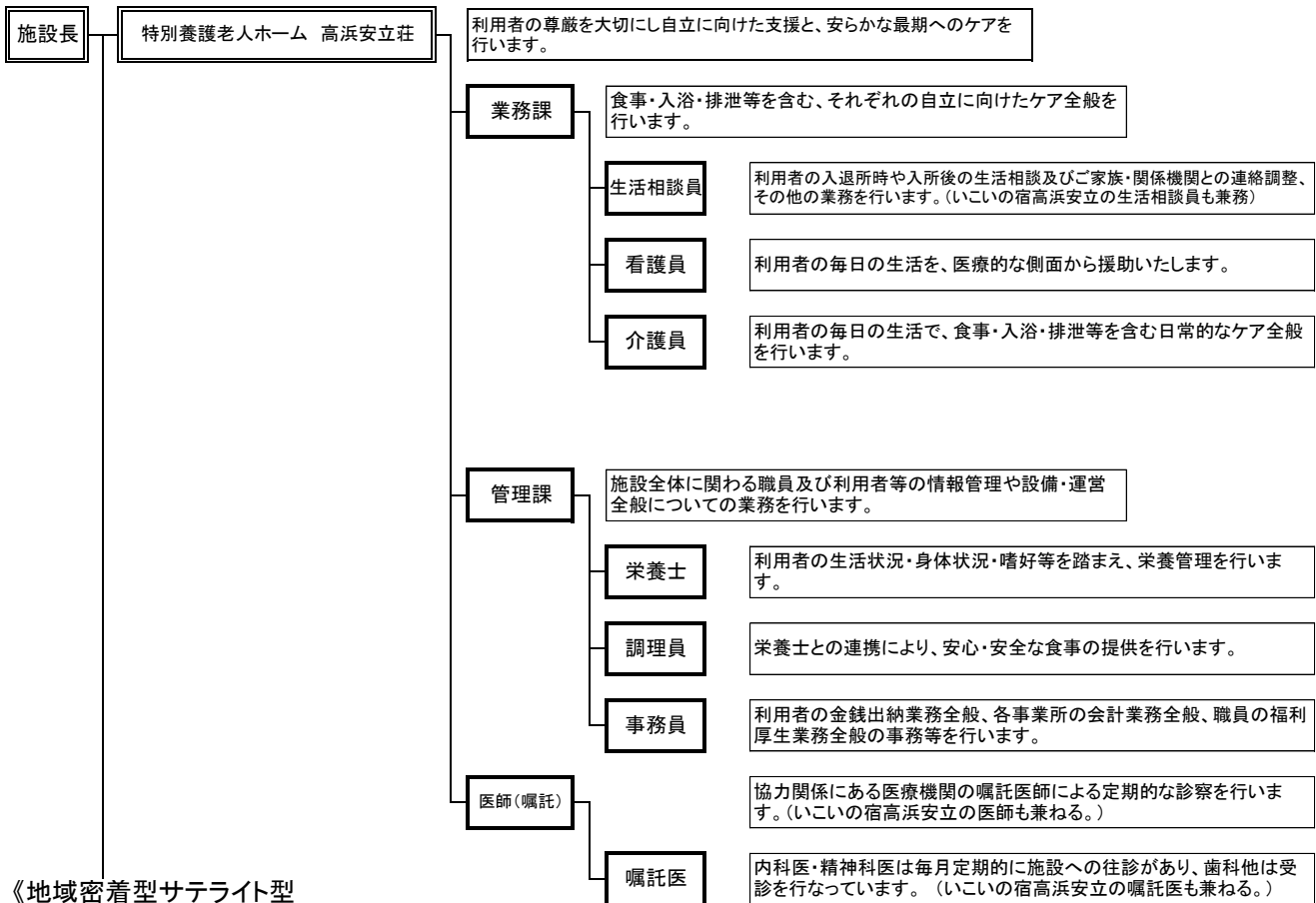
(4)

施設平面図

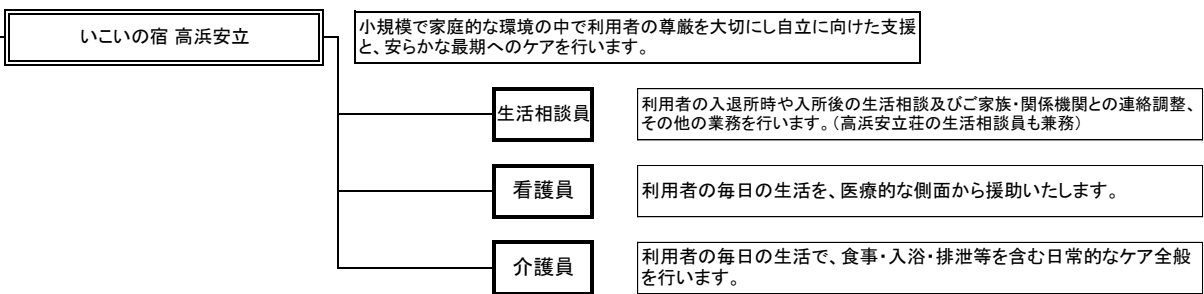


2. 組織体制図

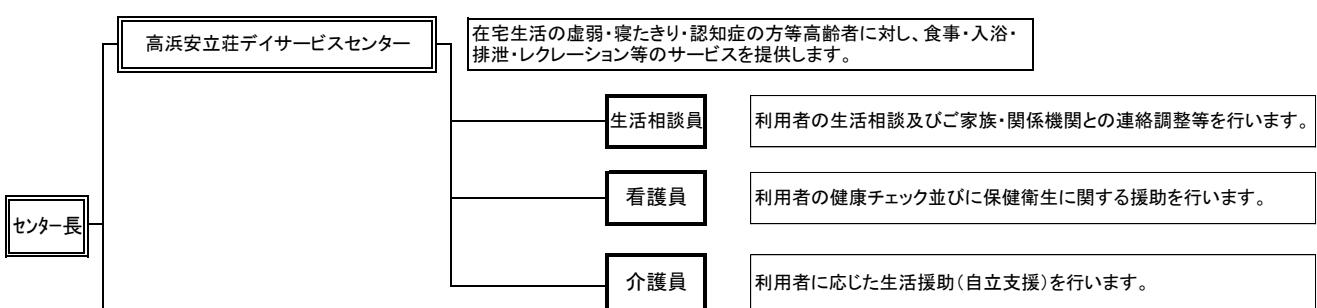
《特別養護老人ホーム高浜安立荘》



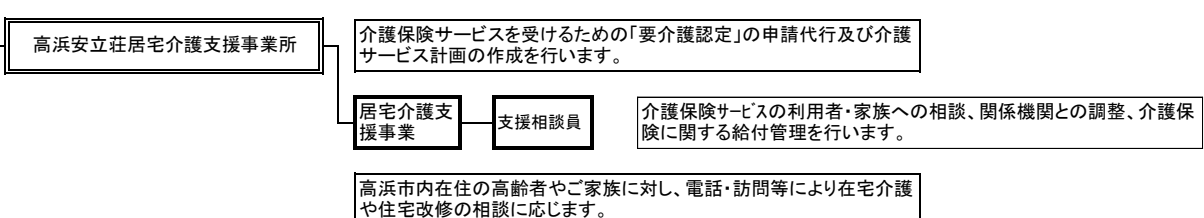
《地域密着型サテライト型特別養護老人ホームいこいの宿高浜安立》



《高浜安立荘デイサービスセンター》



《高浜安立荘居宅介護支援事業所》



令和5年度 事業報告書(高浜安立荘)

1. 「基本理念」等の実践により、やりがいを持って働き続けられる職場を目指す

(1) 資格取得に向け、該当の職員への勧奨を行いました。結果、介護支援専門員の資格を1名取得、また技能実習から特定技能になったばかりの職員が介護福祉士の資格を取得できました。日本語の勉強に加え、国家資格取得のための勉強と、二重の苦労がある中でも資格取得ができたことは他の職員の刺激になると思います。介護の仕事が専門性を持った仕事であると職員自ら感じられるように引き続き資格取得を推進していきます。

(2) 従前より取り組んでいる「自立支援介護」の考え方を軸に、利用者の機能維持のため施設全体で取り組みました。今年度は体調不良者が多く、入院に至ってしまうことが多かったですが、次年度以降も引き続き科学的理論に基づいた介護を実施できるよう取り組んでいきます。

2. 外部に発信する機会を増やし、施設の存在価値を高める

(1) 施設の取り組みを知っていただく機会として、若手介護職員による市内児童センターでの「福祉のお仕事」紹介や、出身高校で後輩を前に介護の仕事について話をする機会を持ちました。地域の子どもたちに福祉施設を知っていただくことや、学生に高浜安立荘の取り組みを知ってもらい機会になったとともに、発表をした職員にとっては自らの仕事を振り返り、励みとなる良い機会となりました。

(2) ホームページのリニューアルについては、昨年度末に完了し、今年度は新鮮味のある内容を随時更新できるように取り組みました。各グループから日常の取り組みをブログの形で発信し、またインスタグラムも始めたこともあり、職員が頻回に情報をアップしています。また面会状況など施設からのお知らせも発信することにより、素早い対応でご家族への発信もできています。

加えて、今年度、高浜安立荘が開所30周年を迎えたこともあり、パンフレットも新たに作成しました。現状、コロナウィルス感染症が5類となり、様々な規制が緩和される中でも施設見学等外部の受け入れはできていませんが、今後の見学者等に配布していきたいと考えています。

またデイサービスセンターについては、面白い取り組みをしているデイサービスとして読売テレビの取材を受けることができました。

(3) 外部に出ていく場面として、職員が愛知県社会福祉協議会主催の「認知症介護実践者研修」の講師やファシリテーターとして取り組んだり、日本福祉大学の講師を依頼されたりして、高浜安立荘の職員として発信する機会を得ています。また当施設で取り組んでいる「自立支援介護」の認定講師を務めている職員も愛知県老協の講師として毎月の研修会に参加しています。引き続き様々な機会を利用し、高浜安立荘の取り組みを外部に知っていただけるよう努力していきたいと思えます。

3. 不採算事業の見直しと労働環境の改善を図る

(1) 各サービス区分でサービス活動増減差額0と稼働率97%の目標を掲げていますが、特養につきましては、前年度に発生したコロナウィルス感染症のクラスターによる影響が残っていて、ほとんどの利用者のレベルが下がり、退所に至る状況となってしまいました(年間平均稼働率92.4%、年間退所者42名/120名中)。このように稼働率が振るわない中、年度後半に「日常生活支援加算」の加算要件を満たしていないことが判明し、11月に遡り返金を行わなければならない状況を発生させました。このため、収入に影響を及ぼしたことで本来なら必要のない事務作業を増大させる結果となってしまいました。

デイサービスセンター、いこいの宿高浜安立につきましては、順調に稼働を伸ばすことができ、デイサービスで年間平均30.4人、いこいの宿は年間稼働率98%となりました。

居宅介護支援事業所については、1名が育児短時間での勤務となっておりますが、年度後半、

少しずつ持ち件数を伸ばして3月給付件数が119件(予防含む39件/1人当たり)となりました。

労働環境については、勤怠管理システムを導入したことにより、各職員の働き方が顕在化することになりました。特定の職員に超過勤務が偏っており(特に中堅役職者)、必要な業務が広く割り振れていない状況がみられました。次年度以降改善の必要性があります。

(2)人材確保については、採用活動を続けてはいますが特養での介護職員不足が続いております。特定技能の職員を外部より3名入職させ、また技能実習については毎年2名の技能実習生を受け入れる方針を立て、今年度も2名入職しました。一方3年経過した技能実習生が2名帰国したこともあり、3月末時点で技能実習生4名、特定技能8名の在籍となっています。全体の不足分は派遣により補っている状態となっています。

(3)労働環境改善のためのICT・介護ロボットの導入については、令和7年度をめどとし、補助金等の活用を考えながら今後検討していきます。

(4)看護員の夜間オンコールによる負担を軽減させるため、いこいの宿において外部委託を導入いたしました。特段大きな問題もなく実施できているため今後も継続していきます。

4. 修繕の優先順位を決め、計画的な実施を行う

居室の空調について、不具合の場所から更新を行いました。加圧給水ポンプユニットが経年劣化で停止する状況となり、館内が断水する事案が発生したが、製品が古すぎて部品の調達ができないとのことで更新しました。また当施設のエレベーターについても開所以来モーターの交換をしておらず、このままでは不具合の発生やその際の部品調達ができない状況であったため交換を行いました。1階冷温水配管の保温材改修工事については予定通り実施しました。利用者用の大型乾燥機につきましても経年劣化により更新しました。業務用洗濯機については、令和5年度中にご高裁を頂きましたが、物品の納入は令和6年度となります。エレベーター、厨房機器更新、業務用洗濯機、空調の断熱材の張替えは計画通り実施いたしましたが、ほかの緊急のものを優先させたことで、屋上防水や電話機の基盤交換等は次年度に先送りとなりました。

5. 様々な危機的な状況でも事業継続できる体制作り

(1) 年間で計画した防災訓練を実施し、法人で作成した災害用の業務継続計画(BCP)の更新を行っています。また、いこいの宿では補助金を活用し非常用自家発電機を設置したことにより、今後の大規模停電等に備える体制を作ることができました。

(2) 感染症にかかる業務継続計画も策定を完了し、また感染予防の訓練として年2回の手洗いチェック、防護服の着脱訓練を計画通り行いました。

(3) 不審者等の侵入を想定した防犯訓練は碧南警察署の協力の下、8月7日に実施いたしました。

(4) ハラスメントの研修は全体会議の中で実施することができました。

令和6年度 事業計画書(高浜安立荘)

1. 事業運営基本計画(事業目標)

- (1) 「基本理念」等の実践により、やりがいを持って働き続けられる職場を目指す
- (2) 外部に発信する機会を増やし、施設の存在価値を高める
- (3) 経営の健全化と労働環境の改善を図る
- (4) 修繕の優先順位を決め、計画的な実施を行う
- (5) 様々な危機的状況でも事業継続できる体制を作る

2. 具体的計画

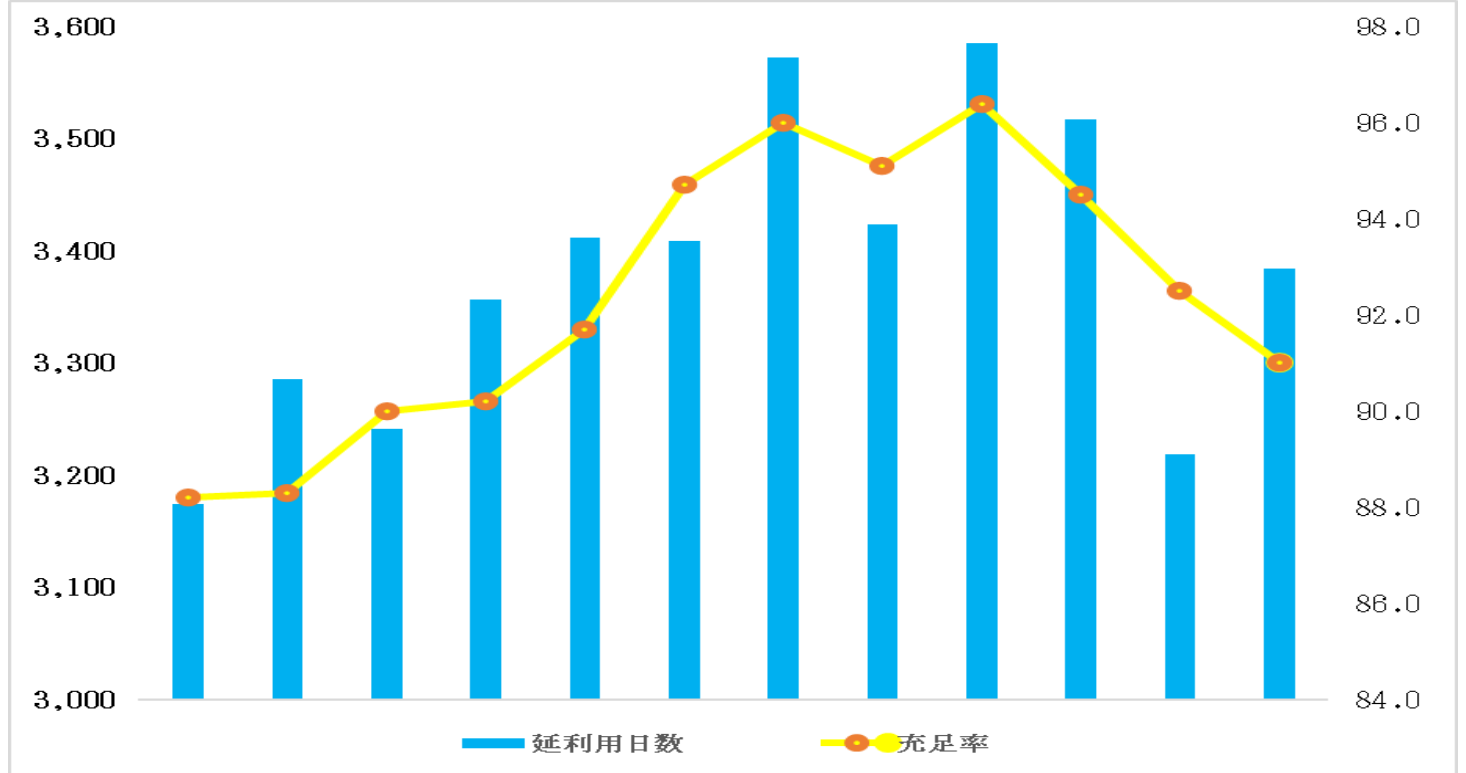
- (1) 「基本理念」等の実践により、やりがいを持って働き続けられる職場を目指す
 - ①福祉人として職員の内的価値を高められるよう、職員の資格取得を推進していく。
 - ②施設内で実務者研修を受けられる体制を作り、職員の負担軽減を図る。
 - ③利用者に喜ばれる存在になれるよう各自の力量や得意分野を活かせる場を提供し、資質向上を支援する。
 - ④PDCA サイクルを回し、科学的根拠に基づく介護と良質な福祉サービスを提供する。
- (2)外部に発信する機会を増やし、施設の存在価値を高める
 - ①各職員が外部に出て取り組みを発信することや施設として発表する機会を作っていく。
 - ②ホームページの適宜更新と、ほかの手法も取り入れ、ご家族・地域の方々に興味を持ってみていただけるものとする。
 - ③施設内での実務者研修実施が採用に結び付けられるように発信する。
- (3)経営の健全化と労働環境の改善を図る
 - ①各サービス区分でのサービス活動増減差額0を達成する。
 - ア.高浜安立荘で稼働率97%、いこいの宿も稼働率97%を達成する。
 - イ.デイサービスセンターについては、年間の新規利用者目標を40人とし、平均稼働率を30人/日としていく。経年劣化してきている送迎車の更新を行っていく。
 - ウ.居宅介護支援事業所は、各自の担当ケースを38件目標とし、特定事業所加算Ⅲの取れる体制を維持する。
 - ②特養介護員の採用を積極的に行い、利用者へのサービス向上に努める。1年ごとの技能実習生採用(2名程度)を行い、技能実習生および特定技能の職員で高浜安立荘10名以上とし、いこいの宿で1名の特定技能の受け入れを行っていく。
 - ③令和7年度を目標にICT・介護ロボットの導入を具体化し、業務の効率化を検討する。
- (4)修繕の優先順位を決め、計画的な実施を行う
 - ①築30年を超えた施設を建て替えまでの20年が維持できるよう修繕を計画的に行う。主として電話機の基盤更新、屋上防水工事、浴室・トイレの改修、厨房の床の張替えを計画していく。
 - ②いこいの宿の共用部分の空調更新、ナースコール基盤更新を実施する。
- (5)様々な危機的状況でも事業継続できる体制作り
 - ①年間で計画した防災訓練の実施と業務継続計画(BCP)の更新。
 - ②感染症にかかる業務継続計画(BCP)の研修と訓練の実施。
 - ③不審者等の侵入を想定した防犯訓練の実施。
 - ④カスタマーハラスメントについて施設の指針を定めるとともに研修を実施する。

特別養護老人ホーム高浜安立荘

5. 高浜安立荘実績報告(令和5年度)

(1)延入所者数・充足率

月	4月	5月	6月	7月	8月	9月	10月	11月	12月	1月	2月	3月	合計
延利用日数	3,174	3,286	3,241	3,357	3,412	3,409	3,572	3,424	3,585	3,517	3,219	3,384	40,580
充足率(%)	88.2	88.3	90.0	90.2	91.7	94.7	96.0	95.1	96.4	94.5	92.5	91.0	92.4



(2)入退所者状況

月	4月	5月	6月	7月	8月	9月	10月	11月	12月	1月	2月	3月	合計
入所者数	3名	7名	3名	5名	6名	5名	3名	4名	2名	3名	3名	2名	46名
退所者数	3名	1名	4名	3名	6名	3名	4名	1名	3名	1名	7名	6名	42名

(3)年齢別入所者数(令和6年3月31日現在)

年齢	在所者数	50~54歳	55~59歳	60~64歳	65~69歳	70~74歳	75~79歳	80~84歳	85~89歳	90~94歳	95~99歳	100歳~	平均年齢
男性	29名	0名	0名	1名	1名	3名	10名	5名	4名	3名	2名	0名	80.4歳
女性	83名	0名	0名	0名	2名	4名	13名	17名	14名	25名	8名	1名	86.4歳
合計	112名	0名	0名	1名	3名	7名	23名	22名	17名	28名	10名	1名	83.4歳

(4)平均在所期間(令和6年3月31日現在)

項目 性別	入所者数	平均在所期間
男性	29名	3年5か月
女性	83名	3年11か月
平均		3年8か月

(5)契約者の状況(令和6年3月31日現在)

契約者	配偶者	子	子の 配偶者	孫	兄弟 姉妹	甥・姪	父母	福祉 事務所	成年 後見人	その他	合計
合計	9名	78名	3名	1名	9名	2名	0名	0名	3名	7名	112名

(6)稼働状況考察

令和5年度の稼働率は92.4%で前年度に比べて1%上昇した。前年度と同様、低い稼働率となった要因として、令和4年度に比べて7月の入院期間と1月から始まった胃腸風邪の影響で入院者が増えたことによるものと考えられる。入所申込は毎月コンスタントに頂いている状況であるため、時期による退所者数を見据えた入所調整を行うことと、空床ショートステイの受け入れを進めていき、稼働率を上げていきたい。

(7) 年間入院者数

項目	4月	5月	6月	7月	8月	9月	10月	11月	12月	1月	2月	3月	合計
延人数(人)	6	8	10	9	10	4	4	6	7	10	14	11	99
延日数(日)	68	112	87	151	72	59	49	56	88	141	180	113	1176

(8) 疾患別入院者数

	実人数(人)	延日数(日)	平均日数(日)
肺炎(誤嚥性肺炎を含む)	28	551	19.7
骨折	4	40	10
心不全	3	45	15
脳血管障害	1	20	20
精神科	1	83	83
その他	29	437	15.1
合計	66	1176	

* 誤嚥性肺炎は、嚥下機能の低下に発症する方が多かった。

* 転倒し骨折による入院者も多くみられた。

(9) 施設内での看取り

主な疾患(死因)	肺炎	誤嚥性肺炎	脳血管障害	脳血管性認知症	悪性腫瘍	老衰	その他	合計
人数(人)	0	0	0	0	2	8	3	13

* 誤嚥性肺炎で入院した後や身体レベル低下による老衰の方が多くみられた。

(10) その他の年間事業実績

令和5年4月度	◇新人介護員対象「急変時の勉強会」 ◇職員のマスク着用励行
5月度	◇利用者健康診断 ◇面会制限の一部緩和
6月度	◇利用者健康診断
7月度	◇職員健康診断
8月度	◇職員健康診断 ◇面会制限の一部緩和
9月度	◇レジオネラ菌検査(1回目) ◇たん吸引等の実地研修
10月度	◇外来者への手指消毒とマスク着用励行 ◇たん吸引等の実地研修
11月度	◇加湿器設置 ◇たん吸引等の実地研修 ◇インフルエンザワクチン接種
12月度	◇たん吸引等の実地研修 ◇介護員対象「ガウンテクニック研修」
令和6年1月度	
2月度	◇たん吸引等の実地研修 ◇利用者、職員のコロナワクチン接種3回目
3月度	◇レジオネラ菌検査(2回目) ◇たん吸引等の実地研修 ◇夜勤従事者健康診断

(11) 看護事業まとめ

1月より2月末まで施設内で胃腸風邪が流行り、その後身体状況が悪化する方も1割程おられた。
インフルエンザ罹患者はみられなかった。

(12) 栄養管理事業報告(令和5年度)

① 栄養摂取状況と献立作成における各種栄養素の考え方

栄養素名 (単位)	4月	5月	6月	7月	8月	9月	10月	11月	12月	1月	2月	3月	平均	施設基準量
エネルギー kcal	1677	1684	1676	1634	1683	1640	1731	1661	1688	1665	1660	1640	1670	1600
たんぱく質 g	63.6	64.7	63.4	63.0	62.4	64.4	65.1	64.6	64.5	64.2	64.3	62.7	63.9	60.0
脂質 g	48.4	47.5	47.7	46.2	49.3	47.5	52.0	48.3	49.0	47.7	48.2	46.5	48.2	45.0
炭水化物 g	260.4	262.6	261.8	249.6	256.1	247.4	260.4	251.8	255.1	253.7	251.3	251.6	255.2	240.0
カリウム mg	2085	2028	2038	2035	2063	2022	2148	2120	2094	2091	2099	2034	2071	2200
カルシウム mg	509	487	480	489	507	506	511	500	534	501	513	494	503	660
鉄 mg	8.0	7.9	8.2	7.8	8.0	7.7	8.2	8.1	8.7	8.0	8.2	8.0	8.1	6.5
レチノール μg	446	413	392	446	437	412	469	453	472	437	449	427	438	700
ビタミンB1 mg	0.79	0.78	0.80	0.79	0.78	0.74	0.79	0.78	0.78	0.75	0.80	0.77	0.78	1.00
ビタミンB2 mg	0.94	0.90	0.90	0.93	0.93	0.92	0.98	0.99	0.95	0.93	0.94	0.93	0.94	1.20
ビタミンC mg	97	87	90	89	92	84	95	93	89	83	92	101	91	100
塩分相当量 g	6.0	6.2	6.4	6.4	6.6	6.5	7.2	6.8	6.5	6.6	6.6	5.9	6.5	8g以下

② 給食数(令和6年3月31日現在)

普通食	34名
軟菜食	34名
ソフト食	42名
経管	2名
合計	112名

③ 給食提供時間

朝食	7:30
昼食	12:30
夕食	17:30

④ 運営状況

運営方法	直営
------	----

⑤ 行事食

5月	5日	鯉のてこね寿司・筍と新じゃがの煮物・春キャベツとツナのごま和え・柏餅風プリン・すまし汁	(おやつ)ねりきり 真鯉
7月	7日	七塔そうめん・星のハンバーグ・いんげんのごま和え・七夕ゼリー	(おやつ)ねりきり 願いの星
	30日	鰻の混ぜご飯・肉じゃが・青梗菜のわさび和え・抹茶水ようかん・すまし汁	
9月	18日	海鮮ちらし寿司・茶碗蒸し・ねりきり(鶴亀の舞)・吸い物	(おやつ)寿まんじゅう
	19日	栗ご飯・天ぷら盛り合わせ・もやしときゅうりのツナ和え・チョコケーキ・吸い物	(おやつ)ねりきり 祝い華
10月	29日	【高浜安立荘創立30周年記念弁当】 えびのちらし寿司・握り寿司3貫・天ぷら盛り合わせ・ステーキ・煮物盛り合わせ 柿・ねりきり(花菊)・吸い物	(おやつ)アイスクリーム
10月	31日	ハロウィンキーマカレー・さつま芋のレモン煮・南瓜パパロア・野菜たっぷりスープ	
12月	24日	ごはん・ミートローフ・ポテトサラダ・ショートケーキ・コーンポタージュスープ	(おやつ)ねりきり クリスマスリース
	25日	チキンライス ホワイトソースかけ・星のコロッケ・チョコケーキ・コンソメスープ	(おやつ)サンタさんの3色デザート
	31日	年越しそば・なすと豚バラのポン酢煮・いんげんのごま和え・マロンパパロア	
1月	1日	赤飯・天ぷら盛り合わせ・紅白なます・抹茶パパロア・麩の味噌汁	(おやつ)ねりきり 祝い華
	2日	海鮮ちらし寿司・南瓜の煮物・黒ごまプリン・吸い物	(おやつ)わたようかん
	3日	ごはん・すきやき風煮・きゅうりとみょうがの酢の物・みかん・キャベツの味噌汁	(おやつ)ねりきり 紅福寿
	7日	七草粥・鶏肉の照り焼き・千切り大根のごまだれ和え・レモンゼリー・南瓜の味噌汁	
2月	3日	助六寿司・いわしつみれの煮物・マスカットゼリー・鬼除け汁	(おやつ)ねりきり 赤鬼
	14日	ごはん・デミグラスハンバーグ・小柱とアボカドのサラダ・チョコプリン・コンソメスープ	(おやつ)ねりきり バレンタインハート
3月	3日	海鮮ちらし寿司・春キャベツとベーコンの炒め・ひなまつり3色スイーツ・吸い物	(おやつ)ねりきり 女雛

⑥ 水分補給

自立支援の取り組みで食事に含まれる水分以外に1人1日1500ml以上を目標に水分提供を行っている。

⑦ 常食移行への取り組み

介護力向上講習会において、常食がもっとも安全な形態であり、口腔機能が回復する訓練食であることを学び、平成25年度より本格的に常食化への取り組みを行っている。刻み食やミキサー食を廃止し、それに替わる形態として新軟菜食やソフト食を取り入れ、普通食・新軟菜食・ソフト食と硬さを3段階に分けて提供している。

⑧ イベント食

各グループで2か月に1回、調理員がデイルームへ出向き、ご利用者の目の前で調理し、できたてを食べていただいている。五感を使って楽しんでいただくことや外食に行く機会のない方にも普段と違った雰囲気味わっていただきまた、常食移行へのきっかけ作りも目的の1つとして実施している。

鶴横丁・昭和横丁・亀横丁・いこい		葵・スター	
4月	チャーハン	5月	チャーハン
6月	ナポリタン	7月	ナポリタン
8月	パンケーキ	9月	パンケーキ
10月	かに玉あんかけ	11月	かに玉あんかけ
12月	握り寿司	1月	握り寿司
2月	手作りエビフライ	3月	手作りエビフライ

(13)職員研修参加一覧(令和5年度)

		研修内容(外部研修)	介護員	相談員	看護員	栄養士	調理員	事務員	役職者
4月	15日	認知症介護研修(web)							2
	19日	給食部門の運営管理と経営戦略セミナー							2
	25日	介護力向上講習会(web)	5	1	1	1			3
5月	23日	介護力向上講習会(web)	5	1	1	1			3
6月	13日	桃陵高校校外実習説明会	1						
	14日	労働実務専門講座(4日間)							1
	17~18日	社会福祉士実習指導者講習会							1
	19日	介護実践者研修(5日間)							1
	25日	介護福祉士に役立つ拘縮ケア(web)	2						
	27日	労働実務総合研修							1
	27日	介護力向上講習会(web)	5	1	1	1			3
7月	1日	介護員のための相談援助スキルアップ研修	1						
	7日	衣浦東部保健所管内栄養士会				1			
	7日	デイサービス経営講座							2
	18・20日	介護福祉士実習指導者講習							1
	19日	生活指導員講習							1
	25日	介護力向上講習会(web)	5	1	1	1			3
8月	4日	福祉現場と専門職をつなぐフォーラム(web)							1
	1~2日	介護福祉士実習指導者講習							1
	22日	介護力向上講習会(web)	5	1	1	1			3
9月	2日	介護職に必要な医療連携のあり方と医療知識							2
	2日	介護福祉士会研修会「介護の魅力を探そう」	1						
	7日	身体拘束排除の為の取り組みに関する研修	1						
	9日	介護職に役立つ移乗・移動・拘縮ケア研修	2						
	13日	労働実務専門講座(4日間)							1
	16日	パーソンセンタードケア研修(web)	1						
	17日	技能実習指導員講習	2						
	23~25日	会計実務講座(入門)							1
	26日	介護力向上講習会(web)	5	1	1	1			3
	27日	技能実習指導員講習	2						
	27~28日	たんの吸引等にかかる指導者養成伝達講習			1				1
	30日	介護福祉士実習指導者講習(4日間)							1
10月	4日	労働実務基礎研修							1
	5~7日	会計実務講座(初級)						1	
	6日	技能実習指導員講習	1						
	17~18日	東海北陸ブロック老人福祉施設研究大会愛知・名古屋大会				1			2
	24日	介護力向上講習会(web)	5	1	1	1			3

	25日	食品衛生責任者再講習会				1			3
	27日	高浜高校介護実習報告会							1
11月	9日	安全運転管理者講習							1
	16日	労働実務基礎講習							1
	18日	防災減災祭り							1
	28日	介護力向上講習会(web)	5	1	1	1			3
	24~26日	会計実務講座(中級)						1	
	29~30日	全国老人福祉施設大会・研究会議 岐阜							4
12月	6日	BCP研修会							1
	7日	愛知DCATの派遣にかかる訓練							1
	21日	日本福祉大学ソーシャルワーク実習報告会(web)							1
	26日	介護力向上講習会(web)	5	1	1	1			3
1月	11日	喀痰吸引研修(実地研修)	1						
	23日	介護力向上講習会(web)	5	1	1	1			3
	26日	ICT普及研修							3
	31日	科学的介護情報システム研修会							2
2月	3日	自立支援介護講師資質向上セミナー(web)2日間							1
	22日	県社協高齢者部会施設長研修会							1
	27日	介護力向上講習会(web)	5	1	1	1			3
3月	26日	介護力向上講習会(web)	5	1	1	1			3
	27日	災害派遣福祉チーム員発展研修							1

		研修内容(法人内部研修)	介護員	相談員	看護員	栄養士	調理員	事務員	役職者
4月	1日	新任GL研修							2
6月	29日	初任者研修②	2					1	
7月	3日	監督者研修 I							4
	5日	SDGs研修							3
	15日	エキスパート研修	1		1		1		
	24日	経営管理者研修 I							2
8月	30日	栄養職Webネットワーク会議(web)				1			2
	31日	監督者研修 II							4
9月	20日	初任者研修①	7						
	28日	経営管理者研修 II 承認研修							4
10月	14日	福祉セミナー							3
	19日	法人監査室研修							1
	25日	GL研修(評価)							1
	31日	GL研修(評価)							4
11月	9日	看護員研修			1				1
	12日	福祉実践発表会	1						4
	21日	栄養士研修会							2
2月	27日	栄養職Webネットワーク会議(web)				1			2
3月	28日	新任職員研修	6		1		1		
	29日	新任職員研修	6		1		1		
	30日	新任職員研修	6		1		1		

(14) 委員会報告

①安全衛生委員会

- 毎月の衛生委員会をととして情報共有を行い衛生管理に努めた。
- 職員の健康診断を実施し、健康状態のチェック、経過観察をすることが出来た。
- 新型コロナウイルスに関する感染対策、感染予防の徹底と情報共有を行った。
- ストレスチェックを実施し、自己のストレスを把握し健全な状態で業務にあたることのできるよう努めた。また職場環境改善にも活用し、改善策を検討し実践している。

②感染症対策委員会

- 委員会を通じて手指消毒、手洗い及び消毒の励行を日常的に発信した。また、環境整備や面会制限を行い、新型コロナウイルスの感染予防の徹底に努めた。その他、胃腸風邪やインフルエンザの感染予防のための勉強会を実施した。

③リスクマネジメント委員会 及び 喀痰吸引等安全対策委員会

- 毎月の事故内容について考察し、各グループ間で情報交換を行い事故の低減に努めた。
- 施設内で身体拘束及び虐待防止、権利擁護についての勉強会を開催した。
- 喀痰吸引等安全委員会において事故の分析や実地研修の進捗状況を把握した。

④褥瘡対策委員会

- 褥瘡対策の指針に基づいて毎月のアセスメントをおこない、早期治癒に努めた。また、アセスメントシートの見直しを行い、褥瘡予防計画の作成について検討を行った。

⑤介護力向上委員会

- 愛知県介護力向上講習会に参加し、自立支援介護の継続に努め維持した。
- 現状の把握に努めるとともに、入院者の事前状況の把握をおこなった。
- 自立支援介護の理論の勉強会や習熟度確認テストをテーマごとに開催した。

⑥回想法委員会

- 回想法の技術を高めるために、委員会の中で回想法セッションを行い、来島修志先生から直接指導を受けた。

⑦環境整備委員会

- 浴室周りの環境整備等について検討し、汚物室掃除等の環境整備や必要な個所の修繕等を行った。

(15) 令和6年度施設内会議・委員会

【会議】

経営会議	
議長	課長

リーダー会議（入退所検討委員会含む）	
議長	業務課主任GL

給食会議	（リーダー会議内で実施）
議長	管理栄養士

施設全体会議	
議長	課長

【委員会】

リスクマネジメント委員会 (喀痰吸引等安全対策委員会・虐待防止委員会・身体拘束適正化対策会議を兼ねる)
防災委員会
褥瘡対策委員会
介護力向上委員会
回想法委員会
安全衛生委員会
感染症対策委員会
環境整備委員会
生産性向上委員会
広報委員会
祭り実行委員会

■各会議、委員会、担当者会の開催要領

- 業務課職員はいずれかの委員会に所属し、グループの代表として参加する
- 会議（施設全体会議を除く）、委員会は原則月1回以上開催する
- 開催時間は原則として1時間とする（回想法委員会・介護力向上委員会は1時間30分）
- 施設全体会議は各事業所職員を含めた全体の職員会議で、年3回開催する

■各会議、委員会での主な検討事項

- 経営会議 施設の経営に係る重要事項の承認、周知、諸問題の検討を行なう
- リーダー会議 施設の方針に基づくケアサービス全般の諸問題を検討する
入退所検討委員会を含む
- 給食会議 より良い食事の提供についての検討
- リスクマネジメント委員会 リスクマネジメントと事故分析を行う。医療的ケアに関する安全性確保の検討
虐待防止・身体拘束適正化に関する話し合い
- 防災委員会 防災・防犯活動の計画、実行、BCP見直し及び避難訓練の遂行
- 褥瘡対策委員会 褥瘡の予防と早期治癒に向けての対策を多職種で検討する
- 介護力向上委員会 自立支援介護の基本に基づいたケアの提供によりおむつゼロの維持の為の課題について検討する
- 回想法委員会 施設内における回想法の実践と職員の技術向上の学びの場
- 安全衛生委員会 職員の健康管理、事故防止等について検討
- 感染症対策委員会 感染対策BCPの策定、感染症発生の確認と予防策の検討
- 環境整備委員会 施設内の環境整備について検討
- 生産性向上委員会 介護現場の生産性向上を推進するために、サービスの質の確保、介護職員の負担軽減のための対策を検討する
- 広報委員会 ホームページ及びパンフレットの見直しについて検討
- 祭り実行委員会 秋祭り等の開催について検討。

高浜安立荘デイサービスセンター

6. 令和5年度実績

(単位：人)

(1)稼働日数

月 項目	4月	5月	6月	7月	8月	9月	10月	11月	12月	1月	2月	3月	合計
稼働日数	25	27	26	26	27	26	26	26	26	25	25	26	311
利用者延べ数	634	749	788	810	838	836	841	827	790	775	739	821	9448
1日平均利用者数	25.4	27.7	30.3	31.2	31.0	32.2	32.3	31.8	30.4	31.0	29.6	31.6	30.4
利用者実人数	72	85	86	86	88	89	90	90	86	87	87	85	1031
入浴提供総数	408	529	591	616	620	560	621	602	582	571	504	578	6782
食事提供総数	634	749	788	802	838	829	831	821	782	766	731	811	9382
新規利用者数	4	11	5	5	3	1	4	3	2	2	4	1	45

(2)年齢階層(R6.3.31 現在)

(単位：人)

	～64才	65～69才	70～74才	75～79才	80～84才	85～89才	90才～	合計
男性	0	1	3	6	4	4	3	21
女性	0	0	2	8	14	22	18	64
合計	0	1	5	14	18	26	21	85

(3)令和5年度要介護度別利用数

(単位：人)

	事業対象者	要支援1	要支援2	要介護1	要介護2	要介護3	要介護4	要介護5	合計
延べ人数	92	458	697	4273	2036	1178	478	238	9450
比率	1.0	4.8	7.4	45.2	21.5	12.5	5.1	2.5	100

(4)要介護度実利用数(R6.3.31 現在)

(単位：人)

	事業対象者	要支援1	要支援2	要介護1	要介護2	要介護3	要介護4	要介護5	合計
男性	1	2	1	7	3	3	2	1	20
女性	3	7	7	25	11	8	1	3	65
合計	4	9	8	32	14	11	3	4	85
比率	4.7	10.6	9.4	37.7	16.5	12.9	3.5	4.7	100

昨年に引き続いて新規利用者数の確保に力を入れ、年間を通し45名の新規利用者を獲得出来た。1日の平均利用者数も30名を超え、施設の受入れ体制としても目いっぱいのところまで実績を上げる事が出来た。令和6年度はこの利用者数を維持する事、サービスの質を上げていく事を目標としていく。

(5)行事食・バイキング食実績

4月	チャーハン(4/22・25) バイキング食(4/10・13) 助六寿司・塩焼きそば・点心盛り合わせ 新じゃがと新玉のサラダ・ぜんざい・桜アイス 中華スープ(10日)/すまし汁(13日)	10月	だし巻き卵(10/5・11) バイキング食(10/27・31) 赤魚のポワレ トマトソースかけ・牛すね肉の赤ワイン煮込み さつま芋のレモン煮・えびとアボカドのサラダ 野菜たっぷりスープ いちごアイス・ぜんざい
5月	握り寿司(5/10・16) バイキング食(5/5) : バイキング食(5/25) 鯉のてこね寿司 : 鯉のてこね寿司 春キャベツとツナのごま和え : 鶏肉の唐揚げ・すまし汁 筍と新じゃがの煮物・すまし汁 : 人参のごまマヨ和え 黒蜜きなこアイス : 黒蜜きなこアイス ぜんざい : ぜんざい	11月	トッピングが選べるうどん(11/6・17) バイキング食(11/15) : バイキング食(11/30) さつま芋ごはん : さつま芋ごはん 鮭のホワイトソースかけ : 鶏肉と根菜の煮物 白菜と厚揚げの煮物 : 長芋のバター醤油炒め 春菊のごま和え・けんちん汁 : 春菊のごま和え・けんちん汁 ゆずシャーベット・ぜんざい : ゆずシャーベット・ぜんざい
6月	ナポリタン(6/8・16) バイキング食(6/20・24) 新生姜の炊き込みご飯 白身魚の香草レモン焼き(20日たら/24日カレイ) ガーリックシュリンプ・生ハムサラダ・吸い物 いちごアイス・ぜんざい	12月	にぎり寿司(12/23・27) バイキング食(12/8) : バイキング食(12/25) チキンライス・カルボナーラ : チキンライス・カルボナーラ デミグラスハンバーグ : 星のコロッケ 三色サラダ・コンソメスープ : 三色サラダ・コンソメスープ ショートケーキ・ぜんざい : チョコレートケーキ・ぜんざい
7月	鰻の蒲焼き(7/29・31) バイキング食(7/7) : バイキング食(7/11) 七塔そうめん・星のハンバーグ : そうめん・ゴーヤチャンプル シーフードポテトサラダ : シーフードポテトサラダ いんげんのごま和え : なすとオクラの煮浸し ラムネアイス・ぜんざい : ラムネアイス・ぜんざい	1月	海鮮ちらし寿司(1/16・19) バイキング食(1/11・24) ゆかりごはん・豆乳鍋・点心盛り合わせ なすのトマトソース煮・きゅうりと小柱の酢味噌かけ あずきアイス・ぜんざい
8月	パンケーキ(8/4・17) バイキング食(8/23・29) サンドイッチ(玉子・コロッケ)とミニおにぎり 鶏肉のバジル焼き(23日)/鶏肉の塩唐揚げ(29日) さっぱり春雨サラダ・なすとズッキーニの南蛮おろし 味噌汁(23日大根/29日豆腐)・メロンアイス・ぜんざい	2月	手作りエビフライ(2/26・29) バイキング食(2/3) : バイキング食(2/14) 助六寿司・まぐろの巻き寿司 : ごはん・デミグラスハンバーグ 鯛つみれの煮物・春雨の炒め物 : トマトのハートサラダ・コンソメスープ ほうれん草の辛子和え・鬼除け汁 : 里芋とベーコンの洋風炒め ねりきり(赤鬼)・ぜんざい : ガトーショコラアイス・ぜんざい
9月	手作りぎょうざ(9/25・29) バイキング食(9/9) : バイキング食(9/18) かもそば・えび天とかき揚げ : 海鮮ちらし寿司 ごった煮・茶碗蒸し : かもそば・えび天とかき揚げ きゅうりとなすの酢の物 : 茶碗蒸し・吸い物 フルーツ盛り合わせ : フルーツ盛り合わせ ぜんざい : ぜんざい	3月	海鮮ちらし寿司(3/19・30) バイキング食(3/2) : バイキング食(3/27) 三色団子手毬寿司 : ツナとキムチの韓国風混ぜご飯 筍とふきの煮物・菜花のわさび和え : サムゲタン風鶏肉煮込み 新玉ねぎと明太子ポテトサラダ : プルコギ・菜の花サラダ なめこの味噌汁・ぜんざい : 春雨スープ・ぜんざい ポップマーブルアイス : ポップマーブルアイス

(6)職員研修及び実習受け入れ状況

	研修 (施設外)	実習受け入れ
4月		
5月		
6月		
7月	監督者研修 (法人本部/主任GL) デイサービス経営講座 (ウインクあいち/相談員兼介護員) ケアレク2023名古屋会場 (安保ホール/相談員兼介護員)	高浜高等学校福祉科2年生「介護実習」
8月	監督者研修 (法人本部/主任GL)	高浜高等学校福祉科1年生「介護実習」
9月	デイの基準と運営指導・監査対応2日間セミナー (リファレンス西新宿大京ビル貸会議室/ 相談員兼介護員)	高浜中学校職場体験学習
10月	労働実務基礎講習 (名北労働基準協会/主任GL)	(桃陵高校「校外学習」)
11月		
12月	安全運転管理者講習 (日本特殊陶業フォレストホーム/主任GL) 講師派遣 (法音寺高槻支院/相談員兼介護員)	
1月		
2月		
3月		

令和5年度は、新型コロナウイルス感染症も5類となった事で、少しずつ研修が開催されるようになってきた為、令和4年度よりも多くの研修に参加する事が出来た。次年度は幅広い職員の研修参加を目指し、内容もより実りあるものへと充実させていきたい。

高浜安立荘居宅介護支援事業所

7.居宅介護支援事業実績報告

令和5年度 介護給付費請求件数(要支援・要介護度別件数)

単位：件

月	要支援 1	要支援 2	要介護 1	要介護 2	要介護 3	要介護 4	要介護 5	合計
4月	4	3	35	25	4	5	7	83
5月	5	3	40	30	8	8	7	101
6月	6	3	42	27	6	7	6	97
7月	6	4	40	27	7	8	6	98
8月	6	5	42	25	10	7	6	101
9月	5	5	48	26	9	6	6	105
10月	5	5	46	27	13	6	6	108
11月	6	5	44	30	12	6	5	108
12月	6	5	48	25	12	8	5	109
1月	6	5	50	23	16	6	4	110
2月	6	5	48	25	18	6	4	112
3月	6	4	50	26	17	5	6	114
合計	67	52	533	316	132	78	68	1246
%	5.38%	4.17%	42.78%	25.36%	10.59%	6.26%	5.46%	100%

令和5年度 相談・活動状況

単位：件

月	相談延件数	約（相延） グ・モニタリ ング訪問） 訪問） 契 内容	援助方法別			サ ー ビ ス 担 当 者 会 議 件 数
			直接援助		間接援助	
			訪問 件数	来電 所 話 ・	連 絡 調 査 等	
4月	540	564	117	118	305	6
5月	621	644	131	138	352	20
6月	608	617	135	142	331	19
7月	535	550	121	132	282	8
8月	682	700	142	159	381	11
9月	758	785	144	182	432	19
10月	622	643	138	151	333	22
11月	618	632	143	150	325	10
12月	575	591	146	121	308	9
1月	629	639	138	174	317	12
2月	622	657	140	160	322	20
3月	704	717	151	166	387	17
合計	7514	7739	1646	1793	4075	173
月平均	626.2	644.9	137.2	149.4	339.6	14.4

令和5年度 各月契約者状況

単位：件

月	介護給付費請求件数	新規契約者	契約終了者	契約終了者内訳		
				死亡	施設入所	その他
4月	76	5	1	0	1	0
5月	93	3	3	1	2	0
6月	88	7	3	1	2	0
7月	88	3	3	0	2	1
8月	90	10	3	3	0	0
9月	95	5	1	1	0	0
10月	98	4	3	2	0	1
11月	97	7	3	1	1	1
12月	98	3	2	1	1	0
1月	99	4	3	1	2	0
2月	101	5	3	1	2	0
3月	104	1	5	4	1	0
累計	1127	57	33	16	14	3
月平均	93.9	4.8	2.8	1.3	1.2	0.3

令和5年度 高浜安立荘居宅介護支援事業所 活動報告一覧

活動内容	月日	場所	主催・共催	参加者
共催研修等				
高齢者を支える家族の集い	12/18	市内	高浜市地域包括支援センター、高浜市内各サービス事業所	1名
高浜市内ケアマネジャー情報交換会	6/9, 9/8, 12/8		高浜市地域包括支援センター、高浜市内の居宅介護支援事業所	3名
他法人合同事例検討会・研修会	9/8		こもれび支援センター、高浜安立荘居宅介護支援事業所	3名
高浜市主催の会議・研修等				
高浜市高齢者サービス調整会議	毎月第1木曜日	市内	高浜市	3名
高浜市在宅医療・介護連携推進協議会 事例検討会	隔月第4火曜日			3名
高浜市介護予防のための地域ケア個別会議	5/16, 9/19, 11/21 1/16, 3/21			2名
介護支援専門員研修	10/11			2名
成年後見制度研修	12/21			2名
指定事業者講習会	3/29			1名
その他の研修等				
特定事業所勉強会	6/16, 12/26, 1/19	市内	ケアプランセンターひまわり	4名
床ずれ対策のためのポジショニングケアの重要性と新時代の床ずれ防止用具の紹介	3/12		東海エイド・モンテル	4名
介護支援専門員実務研修に係る実習受け入れ協力事業所説明会及び実習指導者説明会	3/22		愛知県社会福祉協議会	1名

**地域密着型サテライト型
特別養護老人ホームいこいの宿高浜安立**

8. サテライト型特養いこいの宿高浜安立実績報告

(1) 充足率

月		4月	5月	6月	7月	8月	9月	10月	11月	12月	1月	2月	3月	合計	平均
日		30	31	30	31	31	30	31	30	31	31	29	31	366	
R5施設の定員		20	20	20	20	20	20	20	20	20	20	20	20	240	20
① 在入所者数推移の概要	令和5年度	-	-	-	-	-	-	-	-	-	-	-	-	-	-
	実利用者数	20	20	20	20	20	20	20	20	20	20	20	20	240	-
	月間延日数	600	620	600	620	620	600	620	600	620	620	580	620	7,320	-
	月間請求日数	531	580	562	620	620	600	620	600	620	620	580	620	7,173	-
	充足率	88.5	93.5	93.7	100.0	100.0	100.0	100.0	100.0	100.0	100.0	100.0	100.0	1175.7	98.0
② 実利用者数(名)	令和5年度	20	20	20	20	20	20	20	20	20	20	20	20	240	20.0
	市内	20	20	20	20	20	20	20	20	20	20	20	20	240	20.0
平均介護度	令和5年度	3.14	3.14	3.20	3.36	3.36	3.36	3.36	3.20	3.20	3.20	3.70	3.70	39.92	3.33
③ 新入所者数(名)	令和5年度	3	0	1	0	0	0	0	0	0	0	0	0	4	0.3
	市内	3	0	1	0	0	0	0	0	0	0	0	0	4	-
④ 退所者数(名)	令和5年度	0	1	0	0	0	0	0	0	0	0	0	0	1	0.1
	市内	0	1	0	0	0	0	0	0	0	0	0	0	1	-
⑤ 空床理由	令和5年度	69	40	38	0	0	0	0	0	0	0	0	0	147	12
	入院期間	0	12	12	0	0	0	0	0	0	0	0	0	24	2
	外泊期間	0	0	0	0	0	0	0	0	0	0	0	0	0	0
	退所後期間	0	28	0	0	0	0	0	0	0	0	0	0	28	2
	入所迄期間	69	0	26	0	0	0	0	0	0	0	0	0	95	8

(2) 年間入院者数

項目 \ 月	4月	5月	6月	7月	8月	9月	10月	11月	12月	1月	2月	3月	合計
延人数(人)	0	2	1	0	0	0	0	0	0	0	0	0	3
延日数(人)	0	12	12	0	0	0	0	0	0	0	0	0	24

(3) 疾患別入院者数

	実人数(人)	延日数(日)	平均日数(日)
肺炎(誤嚥性肺炎も含む)	0	0	0
骨折	0	0	0
心不全	0	0	0
脳血管障害	0	0	0
精神科	0	0	0
その他	2	24	12
合計	2	24	

(4) 施設内での看取り

主な疾患(死因)	肺炎	誤嚥性肺炎	脳血管障害	脳血管性認知症	悪性腫瘍	老衰	その他	合計
人数(人)	0	0	0	0	0	0	0	0

(5) 会議・委員会報告

委員会及び会議名	開催頻度	内容
ユニットケア推進会議	月 1 回	稼働状況を共有し、課題について検討し安定した施設運営に努める。
ユニット会議	月 1 回	各ユニットでの課題の共有と改善策の検討。
運営推進会議	6 回/年	町内会やボランティア団体、入所者家族、高浜市職員と施設の運営状況等について話し合う。
生きがい活動支援委員会	6 回/年	レクリエーションの提供により入所者の健康維持について検討。
身体拘束適正化委員会	月 1 回	身体拘束廃止への取り組みを話し合う。

高浜安立荘合同委員会及び会議名

委員会及び会議名	開催頻度	内容
防災会議	月 1 回	入所者を災害から守るため、避難訓練や BCP の作成を行う。
リスクマネジメント委員会	月 1 回	事故報告に基づき原因の検証と改善策の効果について検討。
感染症対策委員会	月 1 回	感染症について話し合い対策をする。
褥瘡対策委員会	月 1 回	褥瘡予防やケース検討を行う。
介護力向上委員会	月 1 回	Web 研修から学んだ知識の共有と実施方法を検討。
安全衛生委員会	月 1 回	職場環境の改善や KYT について話し合う。
回想法委員会	月 1 回	回想法のスケジュールや対象者の調整を図る。

外部研修実績

令和 5 年 8 月 22(火) ～令和 5 年 8 月 25 日(金)	ユニットリーダー研修(実地)	全国個室ユニット型施設推進協議会
令和 5 年 7 月～2 月	喀痰吸引等研修	日本福祉大学 社会福祉総合研修センター

内部研修実績

研修名	開催頻度	参加者
介護力向上 web 研修	月 1 回	介護員
介護フォローアップウェブ研修	月 1 回	ユニット職員
高齢者虐待防止研修	3 回/年	施設全職員
感染症研修	3 回/年	施設全職員
管理監督者研修	1 回/年(法人本部主催)	課長

9 交通のご案内

【交通のご案内】



公共交通機関をご利用の場合…名鉄三河線「吉浜駅」下車 徒歩 15 分

高浜安立荘

〒444-1335

愛知県高浜市芳川町 1-2-73

介護老人福祉施設【特別養護老人ホーム】 Tel (0566) 52-5050 Fax (0566) 52-5599

通所介護事業所 Tel (0566) 52-5517

居宅介護支援事業所 Tel (0566) 52-9875

地域密着型サテライト型特別養護老人ホームいこいの宿高浜安立

〒444-1335

愛知県高浜市芳川町 3-1-6

地域密着型介護老人福祉施設生活介護 Tel (0566) 54-0522 Fax (0566) 54-0523

